

# Strategie komunitně vedeného místního rozvoje MAS Hrušovansko, z. s.

na období 2021–2027



## Region klidu a pohody

(zkrácený název projektu)

Verze 1

Schváleno dne 25. 8. 2021 usnesením valné hromady č. 25/2021



EVROPSKÁ UNIE  
Evropský fond pro regionální rozvoj  
Integrovaný regionální operační program



MINISTERSTVO  
PRO MÍSTNÍ  
ROZVOJ ČR

# Koncepční část



EVROPSKÁ UNIE  
Evropský fond pro regionální rozvoj  
Integrovaný regionální operační program



MINISTERSTVO  
PRO MÍSTNÍ  
ROZVOJ ČR

## OBSAH

<b>1. Popis území působnosti MAS a popis zahrnutí komunity do tvorby strategie .....</b>	<b>3</b>
1.1 Vymezení území působnosti MAS pro realizaci SCLLD v období 2021–2027 .....	3
1.1.1 Stručná socioekonomická charakteristika území působnosti MAS .....	4
1.2 Mapové zobrazení území působnosti MAS .....	6
1.3 Popis zahrnutí komunity do tvorby strategie .....	7
1.3.1 Popis historie a zkušeností MAS .....	7
1.3.2 Popis zapojení komunity a relevantních aktérů místního rozvoje do tvorby SCLLD .....	7
1.3.3 Odkaz na úložiště záznamů .....	8
<b>2. Analytická část .....</b>	<b>9</b>
2.1. Socioekonomická analýzy .....	9
2.2 SWOT analýza .....	9
2.3 Analýza rozvojových potřeb a rozvojového potenciálu území působnosti MAS .....	12
<b>3. Strategická část .....</b>	<b>17</b>
3.1 Strategický rámec .....	17
3.1.1 Vize .....	17
3.1.2 Strategické cíle .....	17
3.1.3 Specifické cíle .....	18
3.2 Vazba na Strategii regionálního rozvoje ČR 21+ .....	28
3.3 Popis integrovaných rysů strategie .....	34
<b>4. Implementační část .....</b>	<b>36</b>
4.1 Popis řízení včetně řídicí a realizační struktury MAS .....	36
4.2 Popis animačních aktivit .....	37
4.3 Popis monitoringu a evaluace strategie .....	38
4.4.1 Indikátory na úrovni strategických cílů strategického rámce SCLLD .....	39
<b>5. povinná příloha – Čestné prohlášení .....</b>	<b>40</b>



## Seznam tabulek

Tabulka 1 Seznam obcí, ve kterých bude realizována strategie MAS Hrušovansko.....	3
Tabulka 2 Zapojení komunity do tvorby strategie CLLD.....	8
Tabulka 3 Analýza rozvojových potřeb.....	12
Tabulka 4 Schéma hierarchie cílů a opatření SCLLD.....	25
Tabulka 5 Vazba na Strategii regionálního rozvoje ČR 21+.....	28
Tabulka 6 Matice integrovaných rysů SCLLD MAS Hrušovansko 21+.....	35
Tabulka 7 Indikátory na úrovni strategických cílů SCLLD.....	39

## Seznam obrázků

Obrázek 1 Území působnosti MAS Hrušovansko, z. s.....	6
Obrázek 2 Území působnosti MAS Hrušovansko, z. s. v kontextu NUTS3.....	6
Obrázek 3 Organizační struktura MAS Hrušovansko, z. s.....	37

## Seznam použitých zkratk

<b>CLLD</b>	komunitně vedený místní rozvoj
<b>ČR</b>	Česká republika
<b>DSO</b>	dobrovolný svazek obcí
<b>HZS</b>	hasičský záchranný sbor
<b>JPO</b>	jednotka požární ochrany
<b>MAS</b>	místní akční skupina
<b>MMR</b>	ministerstvo pro místní rozvoj
<b>MPIN</b>	Metodický pokyn pro využití integrovaných nástrojů
<b>NČI</b>	národní číselník indikátorů
<b>NUTS</b>	Nomenklatura územních statistických jednotek
<b>OZE</b>	obnovitelné zdroje energie
<b>ŘO</b>	řídící orgán
<b>SCLLD</b>	strategie komunitně vedeného místního rozvoje
<b>SRR</b>	strategie regionálního rozvoje

## 1. Popis území působnosti MAS a popis zahrnutí komunity do tvorby strategie

Místní akční skupina Hrušovansko vznikla v roce 2013 a jedná se o otevřené nepolitické seskupení občanů, neziskových organizací, soukromé podnikatelské sféry a veřejné správy. V programovém období 2021–2027 MAS sdružuje 12 obcí.

MAS Hrušovansko se rozkládá v Jihomoravském kraji. Jedná se o menší a územně kompaktní oblast ležící v jižní části Moravy u hranic s Rakouskem mezi Znojmem a Mikulovem. Tento venkovský region charakterizuje rovinatá až mírně zvlněná krajina posetá poli a vinohrady, protkaná sítí cyklostezek, které umožňují poznat jak přírodní, tak historicky zajímavá místa hrušovanska.

### 1.1 Vymezení území působnosti MAS pro realizaci SCLLD v období 2021–2027

**Rozloha:** 21 127,1 ha

**Počet obyvatel k 31. 12. 2019:** 12 428

Tabulka 1 Seznam obcí, ve kterých bude realizována strategie MAS Hrušovansko

Název obce	Počet obyvatel k 31. 12. 2019	Počet obyvatel v produktivním věku	Počet obyvatel v produktivním věku v %	<sup>1</sup> Hustota zalidnění počet ob./km <sup>2</sup>	Rozloha (km <sup>2</sup> )
Božice	1 554	1 008	64,8	52	29,9
Břežany	818	591	72,2	50	16,49
Čejkovice	220	147	66,8	24	9,2
Dyjákovice	861	564	65,5	45	19,3
Hevlín	1 428	955	66,8	53	26,9
Hrabětice	886	578	65,2	55	16,0
Hrušovany nad Jevišovkou	3 339	2 140	64,1	132	25,3
Jevišovka	688	456	66,2	55	12,6
Mackovice	371	244	65,8	31	11,8
Pravice	348	252	72,4	35	9,9
Šanov	1 522	1 006	66,1	75	20,4
Velký Karlov	393	262	66,6	29	13,5

Zdroj: Data ČSÚ pro MAS: <https://www.czso.cz/csu/czso>

<sup>1</sup> zaokrouhleno na jednotky

### 1.1.1 Stručná socioekonomická charakteristika území působnosti MAS

Oblast MAS Hrušovansko leží v jižní části Moravy na hranicích s Rakouskem. 11 obcí leží v okrese Znojmo, obec Jevišovka je součástí okresu Břeclav. Uvedené obce mají podobné nebo dokonce stejné potenciály a problémy v oblastech životního prostředí, cestovního ruchu, ekonomické, sociální i environmentální.

Neméně důležitým faktorem pro výběr území MAS Hrušovansko je velice dobrá dlouholetá úspěšná spolupráce obcí, v rámci mikroregionu Hrušovansko, z něhož 90 % patří do územní působnosti MAS Hrušovansko.

Administrativně má statut města pouze obec Hrušovany nad Jevišovkou, ostatní obce spadají do kategorie jednotkových obcí. Město Hrušovany nad Jevišovkou jsou obcí s pověřeným obecním úřadem a do její působnosti jsou zahrnuty obce Borotice, Božice, Břežany, Hevlín, Hrabětice, Hrušovany nad Jevišovkou, Mackovice, Pravice, Šanov a Velký Karlov. Pro obce Dyjákovice a Čejkovice je obcí s pověřeným obecním úřadem Znojmo a pro obec Jevišovka Mikulov. V místní akční skupině, na rozdíl od působnosti obce s pověřeným obecním úřadem v Hrušovanech nad Jevišovkou, chybí obec Borotice, která je v územní působnosti MAS Znojemské vinařství. Všechny uvedené obce jsou sdruženy v dobrovolném svazku obcí Zájmové sdružení obcí Hrušovansko, které vzniklo v červnu roku 2000. Členskou obcí mikroregionu Hrušovansko je také obec Litobratřice, která byla součástí území působnosti MAS v programovém období 2014-2020. Obec Jevišovka, na jejímž území bude v období 2021–2027 také realizována strategie MAS Hrušovansko, byla v přecházejícím programovém období v území působnosti MAS Mikulovsko. Obce Borotice, Božice, Břežany, Čejkovice, Mackovice, Pravice a Velký Karlov jsou dále sdruženy ve svazku obcí DSO Niva. Obce Jevišovka, Hevlín, Hrušovany nad Jevišovkou a Hrabětice jsou součástí dobrovolného svazku obcí Cyklistická stezka Brno – Vídeň. Obec Jevišovka je dále členskou obcí DSO Mikulovsko.

Největší plochu území ve všech obcích MAS Hrušovansko tvoří zemědělská půda, z níž největší podíl zaujímá orná půda, která je využívána pro pěstování kukuřice, zeleniny, řepky, obilí, slunečnice a cukrové řepy. Druhou větší plochou zemědělské půdy tvoří vinice, na kterých hospodaří místní výrobci vína. Se zemědělskou výrobou souvisí konzervářský a potravinářský průmysl.

Obce Hrušovanska nenabízejí mnoho pracovních příležitostí. Za stěžejní zaměstnavatele regionu lze považovat firmy v Hrušovanech nad Jevišovkou – Moravskoslezské cukrovarny, a. s., LAC, VAPAS, dále pak v Hraběticích – Novák konzervárny, v Hevlíně – cihelna Heluz, v Dyjákovicích – ROHDE, spol. s r. o., v Šanově – Domov pro seniory, Strojírna Šanov, s. r. o, v Břežanech – Zámek Břežany, p. o. v Božicích – Land Product, Best, Domov pro seniory a v Jevišovce – Domov pro seniory. Mnoho obyvatel však do zaměstnání dojíždí do Znojma, Mikulova, Pohořelic, Brna nebo Rakouska. V oblasti mají nemalé zastoupení soukromí zemědělská podnikatelé.

Hrušovansko je poměrně bohaté na spolky, některé však bohužel nejsou ve své činnosti aktivní. Téměř v každé obci se nachází fotbalový klub nebo tělovýchovná jednota. V obcích působí myslivecké spolky, okrašlovací spolky nebo sbory dobrovolných hasičů. V Hrušovanech působí volejbalový i tenisový klub. V obci Jevišovka funguje Sdružení občanů chorvatské



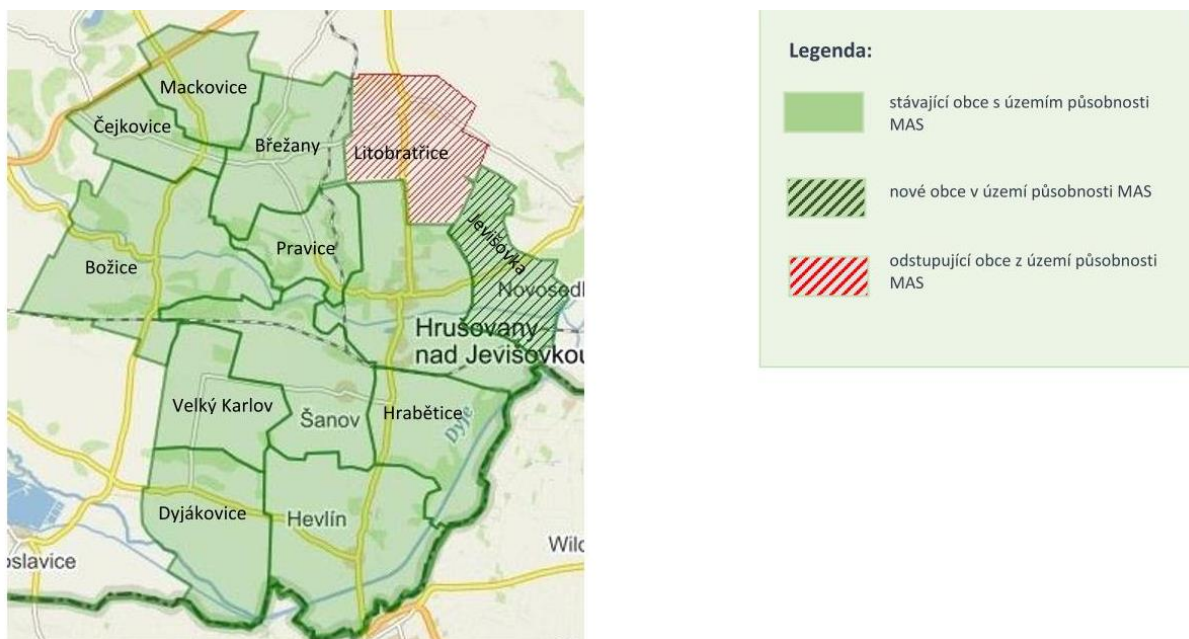
národnosti v ČR, které pečuje o zachování a dokumentaci kultury chorvatských obyvatel, kteří zde do roku 1948 žili. Vyjma Hrušovan nad Jevišovkou jsou ve všech obcích v území MAS Hrušovansko každým rokem pořádány tradiční krojované hody.

Hrušovansko nelze považovat za typickou turisty vyhledávanou destinaci. Existuje zde však řada míst, která mají do budoucna potenciál přilákat více turistů. Z historických památek patří k nejvýznamnějším Emin zámek v Šanově pocházející z 19. století, kde pobýval malíř Alfons Mucha. Mucha se podílel na výzdobě zámku a namaloval zde i několik obrazů. Stropními malbami Alfonse Muchy je také vyzdobena budova současné Radnice v Hrušovanech nad Jevišovkou, tzv. Kammelův dům, které město postupně nechává restaurovat. Vojenskou památkou je Pěchotní srub Závora v Dyjákovicích. Další zajímavostí je sklepní ulička mezi Božicemi a Boroticemi, kde se nacházejí staré sklípky určené pro úschovu vína, a zmíněné pozůstatky chorvatské kultury v obci Jevišovka. Oblast čerpá především ze svého atraktivního reliéfu pro nenáročnou cykloturistiku. Regionem vede cyklostezka č. 5 vedoucí z Brna do Vídně, která projíždí Hevlínem a okrajem extravilánu Hrušovan nad Jevišovkou a Hraběticemi. Cyklostezka Greenway Praha – Vídeň vede regionem z Dyjákovic do Hevlína a Moravská vinařská stezka č. 5008 prochází Hrabětice, Šanovem, Hrušovany, Pravicemi, Břežany, Čejkovicemi a dále na západ. Významné jsou i místní tematické cyklostezky Ahoj susede, Po rovince, Mezi poli a vinohrady a Muchova, které návštěvníkům představují místní zajímavosti a procházejí všemi obcemi regionu.

Mezi významné přírodní atraktivity se řadí přírodní památka Hevlínské jezero, v okolí kterého se nachází mokřady se vzácnou faunou a florou. Jezero je tvořeno z několika malých jezer s rákosovým porostem a žije zde řada zvláště chráněných druhů obojživelníků a mokřadních ptáků. Další místní přírodní zajímavostí je Přírodní rezervace Karlov se soustavou 3 rybníků. Koryto Příčnického potoka je zařazeno do soustavy NATURA 2000, a to především díky výskytu vzácného měkkýše – vrkoče bažinného. Místem vede naučná stezka Údolím lásky, která je dlouhá 5,4 km a na její cestě lze pozorovat řadu vzácných rostlin a živočichů. Vodní ptactvo, další živočichy a rostliny lze pozorovat také v evropsky významné lokalitě Trávní dvůr v Hraběticích, kterou tvoří smíšené jasanovo-olšové lužní lesy. V obci Jevišovka se v nivě stejnojmenné řeky nachází vrbový háj, jemuž dominuje vrba hlavatá, která zde byla v 16. století vysazena chorvatskými obyvateli. Některé zdejší exempláře jsou staré až 200 let.

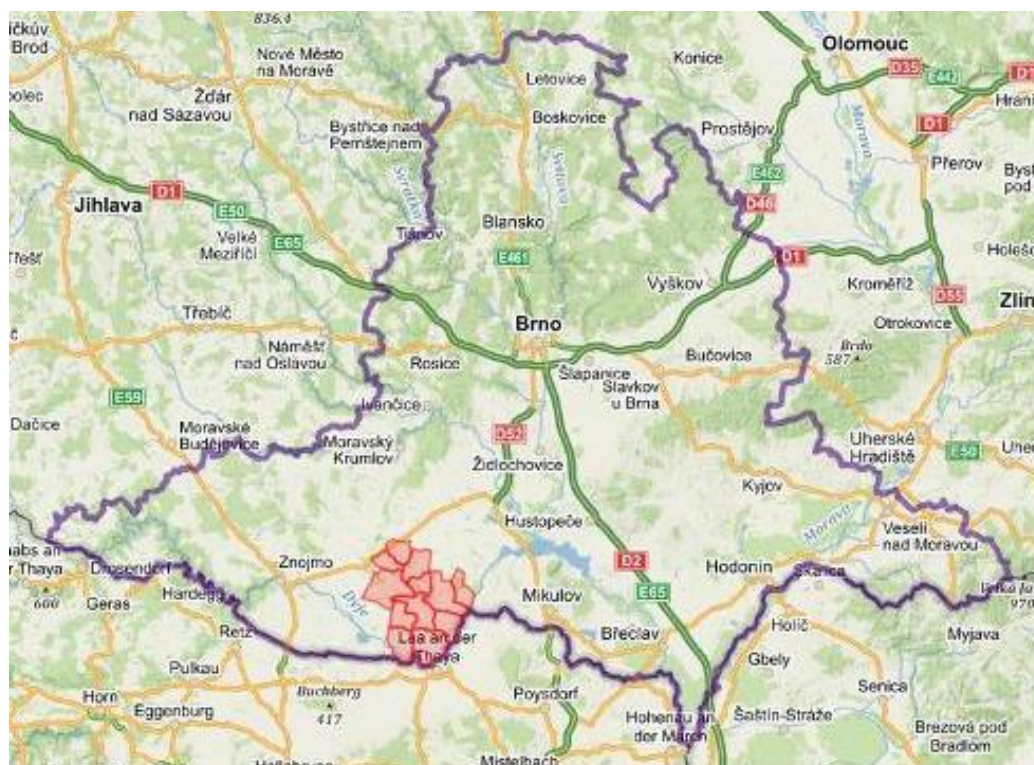
## 1.2 Mapové zobrazení území působnosti MAS

**Obrázek 1** Území působnosti MAS Hrušovansko, z. s. s vyznačenými změnami proti období 2014–2020

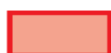


Zdroj: <http://lags.cz/mapa2021.php>, vlastní úprava

**Obrázek 2** Území působnosti MAS Hrušovansko, z. s. v kontextu NUTS3



Zdroj: <http://lags.cz/mapa2021.php>, vlastní úprava



MAS Hrušovansko



hranice Jihomoravského kraje



## 1.3 Popis zahrnutí komunity do tvorby strategie

### 1.3.1 Popis historie a zkušeností MAS

Místní akční skupina Hrušovansko vznikla v srpnu 2013 za účelem sdružení subjektů nacházejících se v okolí města Hrušovany nad Jevišovkou. MAS Hrušovansko navazuje na dobrovolný svazek obcí Zájmové sdružení obcí Hrušovansko, které vzniklo v roce 2000. Některé z členských obcí byly před založením součástí MAS Hrušovansko členy MAS Znojenské vinařství. Později se však na základě předešlé úspěšné spolupráce s obcemi v rámci mikroregionu Hrušovansko rozhodli zformovat MAS Hrušovansko.

V roce 2016 získala MAS Osvědčení o standardizaci, následně podala žádost o podporu integrované strategie zpracované na základě komunitního projednání v území, která byla schválena v roce 2017. Na základě schválené strategie umožnila MAS žadatelům na svém území v programovém období 2014–2020 čerpat prostředky z Integrovaného regionálního operačního programu, Programu rozvoje venkova a Operačního programu Životní prostředí. Území působnosti MAS v programovém období 2014–2020 zahrnovala 11 obcí a 1 město. Území působnosti MAS se v období 2021–2027 změní. V roce 2017 obec Litobratřice ukončila partnerství s MAS Hrušovansko a pro nové programové období již neposkytla souhlas se zařazením svého území do území působnosti MAS Hrušovansko. Naopak souhlas s územím působnosti MAS Hrušovansko na nové programové období 2021–2027 vyslovila obec Jevišovka, která byla v předcházejícím období součástí MAS Mikulovsko.

### 1.3.2 Popis zapojení komunity a relevantních aktérů místního rozvoje do tvorby SCLLD

Strategie je vytvořena v duchu komunitně vedeného místního rozvoje a jako taková má ambici stát se uceleným rozvojovým dokumentem, který propojí zájmy místních subjektů, jejich záměrů a disponibilních vzorů.

O připravované strategii byly informovány všechny dotčené subjekty, proběhly polostrukturované rozhovory se zástupci oblasti cestovního ruchu, dotazníková šetření mezi starosty obcí, občany, neziskovými organizacemi a podnikateli. Na tvorbě strategie se podílela skupina tvořená z pracovníků MAS, místních subjektů (zastupitelé obcí, podnikatelé, neziskové organizace) a také občanů, kteří své názory sdělili v rámci jednání tzv. Focus Group. Z projednávání byl pořízen zápis, který sloužil jako podklad pro zapracování připomínek do této strategie. Po jednání fokusní skupiny byl koncepční návrh strategie rozeslán partnerům MAS Hrušovansko, zveřejněn na webu, facebooku pro veřejnost k jejímu připomínkování. Návrhy na doplnění byly zapracovány do konečné verze strategie. Do uskutečnění hromadných veřejných projednávání zasáhla epidemiologická situace v ČR a s ní spojená vládní nařízení.


**Tabulka 2 Zapojení komunity do tvorby strategie SCLLD**

Metoda zapojení	Datum (období) provedení
Polostrukturované rozhovory	1. 7. - 31. 7. 2021
Jednání fokusní skupiny u kulatého stolu	20. 7. 2021
Dotazníkové šetření	31. 3. - 31. 7. 2021
Připomínkování návrhu koncepční části SCLLD 2021–2027 otevřené veřejnosti	23. 7. – 13. 8. 2021

### 1.3.3 Odkaz na úložiště záznamů

Přílohy SCLLD 2021–2027:

- Socioekonomická analýza území MAS Hrušovansko – příloha č. 1
- Zápisy z polostrukturovaných rozhovorů – příloha č. 2a, 2b
- Vyhodnocení dotazníkového šetření – příloha č. 3
- Zápis z jednání Focus Group – příloha č. 4
- Čestné prohlášení – viz. kapitola 5 SCLLD 2021–2027

Příslušné záznamy/dokumenty jsou přílohou žádosti v MS2014+.

## 2. Analytická část

### 2.1. Socioekonomická analýza

viz. příloha č. 1

### 2.2 SWOT analýza

SWOT analýza umožňuje identifikovat silné a slabé stránky, příležitosti a hrozby pro rozvoj území:

- **Silné stránky (Strengths)** = rozvojově jednoznačně pozitivní a současně aktivní jevy a trendy vývoje v území;
- **Slabé stránky (Weaknesses)** = rozvojově negativní a současně aktivně působící jevy a trendy vývoje v území;
- **Příležitosti (Opportunities)** = rezervy a nevyužitý rozvojový potenciál + vnější zdroje;
- **Hrozby (Threats)** = dosud neaktivní věcná a územní rizika, která potenciálně mohou ohrozit rozvoj území

SWOT analýza pro SCLLD 2021-2027 vychází ze SWOT analýzy aktualizované v rámci střednědobého hodnocení strategie 2014-2020. V rámci jednání Fokusní skupiny pro přípravu SCLLD 2021-2027 byla SWOT analýza aktualizována dle stávající situace v území. Je rozdělena do tří skupin dle řešených oblastí.

#### A) SWOT analýza (geografie, poloha a image MAS, veřejná správa, cestovní ruch, partnerství a spolupráce)

SILNÉ STRÁNKY	SLABÉ STRÁNKY
Akceschopnost a flexibilita díky menší rozloze	Nedostatek turistické infrastruktury a jejich nízká kvalita
Fungující spolupráce a komunikace mezi obcemi v regionu	Image regionu
Významné cyklotrasy v regionu	Lidské zdroje
Přítomnost vinařských tratí a vinogradů	Malé množství rekreačních objektů
Vzhled obcí (upravenost, architektura, zeleň, odpočinkové zóny, dětská a sportovní hřiště)	V polovině obcí chybějící komplexní pozemkové úpravy (KPÚ)
Prostředí pro nenáročnou cykloturistiku (rovinaté území, zajímavé přírodní lokality podél cyklostezek)	Malá aktivita místních podnikatelů
Dobré předpoklady pro rozvoj agroturistiky a ekoturistiky	Téměř žádné kulturní a historické památky vhodné pro turistiku
Pravidelné pořádání sportovních a kulturních akcí	Chybějící cyklostezka z Hrušovan nad Jevišovkou navazující na cyklostezky regionu

Dostupné internetové stránky obcí a MAS	Absence zázemí pro vodáctví a kempování
Členství v destinační společnosti ZnojmoRegion	
Příhraniční oblast a provázanost cyklotras s rakouským regionem	
PŘÍLEŽITOSTI	HROZBY
Rozvoj Agro turismu	Útlum zájmu o vinařskou turistiku
Prohloubení spolupráce se sousedními regiony Mikulovskem, Znojemskem a přeshraničním Land um Laa	Konkurence Mikulovska a Znojemska v cestovním ruchu
Větší zájem o agroturistiku a vinařskou turistiku	Upřednostňování projektů z jiných regionů
Větší propagace regionu v rámci Jihomoravského kraje	Uzavření hranic/lokalit v souvislosti s protiepidemickými opatřeními
Intenzivní spolupráce se sousedními regiony	
Rozšíření turistických známkových míst	

### B) SWOT analýza (obyvatelstvo, bydlení, občanská vybavenost, životní prostředí)

SILNÉ STRÁNKY	SLABÉ STRÁNKY
Příznivý index stáří (vysoký podíl obyvatelstva do 15 let oproti obyvatelům 65+)	Nedostatečná infrastruktury pro využití volného času (koupaliště, kino, kulturní dům, divadlo, klubovny, dětské centrum...)
Stabilní počet obyvatel	Nedostatek startovacích bytů pro mladé
Poměrně dobrá občanská vybavenost	Chátrající zámek v Hrušovanech nad Jev.
Dobře vyřešené nakládání s odpady	Nedostatečná nabídka zájmových kroužků a jiných volnočasových aktivit především pro děti předškolního a mladšího školního věku
Sociální služby pro seniory	Problémy související s vlastnictvím pozemků v intravilánu obcí
Čisté životní prostředí	Chybějící obecní policie
Dobrá vybavenost základními školami a mateřskými školami	Nedokončená kanalizační síť v některých obcích nebo jejich částech
PŘÍLEŽITOSTI	HROZBY
Rekonstrukce a rozvoj zámku v Hrušovanech nad Jevišovkou	Nárůst sociálně vyloučených občanů (bezdomovectví)
Relativně velké množství krytých bazénů v regionu	Demografické změny (stárnutí obyvatelstva, nadměrný odliv mladých lidí)
Regionální produkty – pořádání farmářských trhů	Pokračující potíže s vlastnictvím pozemků v intravilánu obcí
Posílení zásobování pitnou vodou z vrtů	Zvýšená kriminalita a vandalství a s nimi spojená sociální problematika (alkohol u mladistvých, drogy, ničení majetku apod.)



### C) SWOT analýza (hospodářství, zaměstnanost a trh práce, technická infrastruktura, doprava)

SILNÉ STRÁNKY	SLABÉ STRÁNKY
Dobrá úroveň dopravní obslužnosti	Nedostatek pracovních sil pro obce regionu
Kvalitní vodovodní síť, dobré napojení na plyn	Slabé příležitosti pro podnikatele, malá podpora podnikatelů
Drobní vinaři a zemědělci	Špatná dopravní obslužnost ve Velkém Karlově
Lidé v produktivním věku, mladé obyvatelstvo	Nepřipravené plochy k rozvoji průmyslu a výroby
	Nedokončená kanalizační síť v některých obcích nebo jejich částech
	Špatný stav místních komunikací ve většině obcí
PŘÍLEŽITOSTI	HROZBY
Posílení zásobování pitnou vodou z vrtů	Nezájem investorů o podnikání regionu
Spolupráce soukromého a veřejného sektoru	Nadměrné využití bonitní půdy pro stavební účely
Expanze investorů do oblastí vhodných pro podnikání, příchod investorů z oblastí mimo region	Vysoký podíl orné půdy a s tím spojené ohrožení větrnou erozí
Dobudování R52	Zdražení plynu a přechod obyvatel na vytápění levnější formou vytápění
Realizace ÚSES	Živelné pohromy a katastrofy
Plochy pro expanzi podnikatelů	Nedostatek financí na obnovu silnic
Blízkost rakouského pracovního trhu	Odliv pracovních síly mimo region
Přilákání mladých rodin se zájmem o život mimo město	
Oprava místních komunikací	
Využití finanční podpory z krajské, národní a evropské úrovně	

## 2.3 Analýza rozvojových potřeb a rozvojového potenciálu území působnosti MAS

Tabulka 3 Zapojení komunity do tvorby strategie SCLLD

Rozvojová potřeba	Popis potřeby pro rozvoj území
<p>A. Zvýšení dostupnosti, kvality a bezpečnosti dopravní infrastruktury</p>	<p>V území působnosti MAS dochází k pravidelným investicím do dopravní infrastruktury, a to za účelem zajištění bezpečnosti, kvality a dostupnosti. Je potřeba modernizovat a rekonstruovat komunikace pro pěší a zvyšovat jejich bezpečnost. V některých ulicích chodníky pro pěší zcela chybí.</p> <p>Na autobusových zastávkách absentují bezpečnostní prvky typu bezbariérových nástupišť, osvětlení či přístřešků. Stav pozemních komunikací zhoršuje zatížení projíždějící zemědělskou technikou a projíždějícími kamiony.</p> <p>Nedostatečná je infrastruktura pro cyklo dopravu mezi obcemi. Je potřeba doplnit/rekonstruovat vyhrazené komunikace pro cyklisty včetně doprovodné infrastruktury.</p> <p>Investice do zvýšení bezpečnosti dopravy vytvoří lepší podmínky mezi jednotlivými účastníky provozu, zpřístupní veřejnou dopravu osobám s omezením pohybu, zvýší atraktivitu cyklo, pěší i veřejné dopravy, čímž umožní lepší dostupnost území pro širší cílové skupiny.</p> <p>Cílovou skupinou jsou obyvatelé, návštěvníci, turisté, uživatelé veřejné dopravy, obce.</p>
<p>B. Podpora rozvoje vzdělávacích služeb</p>	<p>V území MAS se v současné době nachází celkem 9 mateřských škol, 7 základních škol a 2 základní umělecké školy (Hrušovany nad Jevišovkou, pobočka ZUŠ Znojmo v Božicích). Předpokladem rozvoje předškolního a základního vzdělávání je kvalitní vybavení a modernizace stávajících základních a mateřských škol. V některých školách je problematický technický stav budov (není bezbariérovost, vysoká energetická náročnost, potřeba oprav a investic), či nedostatečné vybavení škol.</p> <p>Cílovou skupinou jsou žáci, učitelé, školy či jejich zřizovatelé.</p>
<p>C. Budování infrastruktury pro cestovní ruch</p>	<p>Hrušovansko nelze považovat za typickou turisticky vyhledávanou destinaci. Je zde nedostatek turistických</p>

atraktivit a oblast celkově postrádá významný turistický cíl.

Je potřeba rozšiřovat nabídku cestovního ruchu, zajistit výstavbu doprovodné veřejné infrastruktury udržitelného cestovního ruchu (např. odpočinková místa, naučné stezky, parkoviště, sociální zařízení, půjčovny vybavení) a využít příležitosti. Významným potenciálem je vznik muzeí/expozic na témata vztahující se k regionu, např. cukrovarnictví, moravští Chorvaté, působení Alfonse Muchy a Maxe Dvořáka či objekty předválečného opevnění. S tím jsou spojeny investice do budov a výstavních prostor a také vznik turistických známkových míst. Dle destinační společnosti může být další příležitostí využití vodácký splavného úseku řeky Dyje. Potřeba je však také obnova, restaurování a revitalizace kulturních památek (zámek v Hrušovanech nad Jevišovkou). Z řad občanů zazněl názor využít jako turistický cíl farnosti.

Nevyužitý potenciál je vnímám v rovinaté krajině, která nabízí možnost dalekých výhledů do širokého okolí, s čímž souvisí například výstavba rozhleden a vyhlídkových míst. Chybí zde vodní plocha určená/vhodná k rekreačnímu koupání. Nedostatkem je také ubytovací kapacita, absence gastronomických zařízení s kvalitním a plným turistickým provozem. V regionu se nabízí možnost agroturistiky a s tím spojený centrální prodej regionálních produktů. V oblasti by mohla být zřízena lanová centra, workoutová hřiště, bikeparky, pumptrackové dráhy, singletraily, lezecké stěny, minizoo apod.

Oblast MAS Hrušovansko je také vhodná pro nenáročnou turistiku či cykloturistiku, chybí však zázemí pro cyklisty – cyklo půjčovny, servisy kol apod. Hrušovansko je turisty vyhledáváno jako vinařský kraj, nabídka turistických vinařských cílů (otevřené vinné sklepy, vinárny apod.) je však mizivá. Je zde nedostatek turistických cílů pro rodiny s dětmi. Celkově v území chybí výrazná turistická atraktivita.

Řešení potřeb napomáhá k navýšení a upevnění udržitelného cestovního ruchu v území, může přispět ke zlepšení infrastruktury díky většímu množství spojů, podpoří ekonomický růst místních provozovatelů služeb, a tedy růst životní úrovně celého regionu.

	<p>Cílovou skupinou jsou zejména návštěvníci území MAS, obce, podnikatelé v oblasti cestovního ruchu a další poskytovatelé služeb v území.</p>
<p>D. Zkvalitnění/navýšení občanské vybavenosti</p>	<p>Nabídka volnočasových aktivit ovlivňuje celkový životní styl obyvatel regionu. Základem jsou aktivity sportovního, kulturního, spolkového a společenského charakteru.</p> <p>Některé obce MAS se potýkají s problémem nedostatku prostorů pro setkávání občanů (komunity). Kulturní domy potřebují investice do technického vybavení či do budov samotných, v některých obcích kulturní zařízení úplně chybí. Na rozšiřování volnočasových aktivit se často podílejí místní spolky, které za podpory místních samospráv udržují společenské a sociální prostředí regionu. Kromě provozní podpory komunit je potřeba nabídnout vhodné prostory a vybavení pro jejich činnost a dlouhodobou stabilitu.</p> <p>Je potřeba nabídnout moderní, bezpečná, trvanlivá a atraktivní dětská hřiště v docházkové vzdálenosti. V území chybí venkovní koupaliště, dětské centrum či jiná varianta nabízející vyžití za nepříznivého počasí. Občané by uvítali cykloparky, přírodní bike trialy, skateparky, dopravní hřiště. Dlouhodobým problémem je absence venkovního veřejného koupaliště.</p> <p>Základem pro trvalé a plnohodnotné bydlení je kvalitní technická infrastruktura. Je potřeba zaměřit se na stav veřejného osvětlení v obcích, rozšíření stávajících rozvodů, modernizace současných svítidel za účelem snížení energetické náročnosti.</p> <p>Je nutné klást důraz na možné využití OZE, podporu tzv. komunitní energetiky a hledání SMART řešení ve všech oblastech SCLLD.</p> <p>Cílovými skupinami jsou obce, obyvatelé, spolky, ale také návštěvníci či turisté, kteří v době místních slavností do regionu zavítají. Naplnění aktivit prohloubí sounáležitost občanů v místě svého žití.</p>
<p>E. Podpora hospodářského rozvoje území</p>	<p>Pro rozvoj ekonomických a hospodářských aktivit v území je důležitá oblast podnikání. Podpora této oblasti spočívá ve zkvalitnění podmínek pro vznik nových podnikatelských subjektů a rozvoj stávajících a zvýšení konkurenceschopnosti místních podnikatelů. S tím souvisí potřeba rekonstrukce, modernizace podnikatelských provozoven, zavádění nových</p>



	<p>technologií a inovací, SMART řešení a pořízení nového technického vybavení.</p> <p>Cílovou skupinou jsou především podnikatelé a zemědělci. Uspokojení dané potřeby přispěje k růstu ekonomické úrovně území a pomůže snížit odliv obyvatel.</p>
<p>F. Zajištění bezpečnosti v obcích</p>	<p>Ve většině obcí jsou zřízeny jednotky požární ochrany. V Hrušovanech nad Jevišovkou se nachází jednotka HZS kraje, v ostatních obcích vyjma Hrabčtic a Velkého Karlova jsou zřízeny jednotky sboru dobrovolných hasičů. Potřebou je zabezpečit odpovídající vybavení jednotek a zajistit tak akceschopnost. Potřeba je nejen pořízení, opravy, obnova a modernizace techniky či vybavení, ale i rekonstrukce a obnova zázemí JPO a zajištění dostatečných zdrojů požární vody.</p> <p>V rámci činnosti podílející se na boji s kriminalitou a vandalismem je potřeba budování a rozšiřování kamerových systémů na vybraných veřejných místech v obcích. Pro účinnost jsou třeba vzdělávací a edukační aktivity pro veřejnost. V Hrušovanech nad Jevišovkou je zřízeno obvodní oddělení policie ČR, do jehož území působnosti spadá většina obcí území MAS. Pouze obec Jevišovka je v území působnosti OOP Mikulov. Vzhledem k tomu, že z kapacitních důvodů není v silách PČR zajistit pravidelné hlídkování v rizikových lokalitách obcí, je dlouhodobým diskutovaným tématem/problémem absence obecní policie v regionu, která by dohlížela na veřejný pořádek.</p> <p>Zajištění potřeb pomůže zvýšit bezpečnost obyvatel v území, ochraně jejich zdraví a majetku. Cílovou skupinou jsou obyvatelé, návštěvníci, dotčené jednotky IZS a jejich zřizovatelé.</p>
<p>G. Ochrana kvality životního prostředí a jeho udržitelnost</p>	<p>Za účelem zlepšení životního prostředí je nezbytné podporovat posílení biodiverzity a ekologické stability v sídlech, zvyšovat podíl veřejné i soukromé zeleně, revitalizovat veřejná prostranství pro zlepšení jejich kvality, budovat zelenou infrastrukturu obcí, revitalizovat nevyužívané plochy v urbanizovaném území.</p> <p>Důležité je doplnit techniku na údržbu těchto prostranství, a to i formou sdílení.</p>



Udržitelnost životního prostředí je přímo ovlivněna řešením nakládání s odpady. Obce musí reagovat na požadavky legislativy a potřebují realizovat projekty snižující množství směsných odpadů. Důležitá je modernizace či rozšiřování sběrných dvorů, kompostáren apod. Je nutné podporovat aktivity podporující revitalizaci stávajících a zakládání nových krajinných prvků, zachování ekologických a funkčních procesů v krajině, odstranění černých skládek apod.

Cílovou skupinou je široká veřejnost. Naplnění potřeb povede k udržitelnému rozvoji území MAS a k zachování přírodních hodnot příštím generacím.



## 3. Strategická část

### 3.1 Strategický rámec

#### 3.1.1 Vize

Atraktivní venkovský region, který nabízí dobré podmínky pro kvalitní život občanů tím, že je vybaven dostatečnou infrastrukturou, nabízí dostatek pracovních příležitostí, zajišťuje dostatečnou občanskou vybavenost včetně širokého spektra volnočasových a kulturních akcí, podporuje podnikatelskou aktivitu a turistický ruch, zároveň chrání a rozvíjí potenciál vlastního území, krajinu i životní prostředí.

#### 3.1.2 Strategické cíle

##### **Strategický cíl 1: Vyhovující dopravní a technická infrastruktura**

**Indikátory:** Počet realizací vedoucích ke zvýšení bezpečnosti v dopravě  
Počet nově vzniklých, rekonstruovaných nebo modernizovaných  
parkovacích míst

##### **Strategický cíl 2: Stabilní demografický vývoj a kvalitní život občanů v regionu**

**Indikátory:** Počet podpořených akcí  
Počet obcí v území realizujících projekt zaměřený na volný čas obyvatel

##### **Strategický cíl 3: Ekonomická prosperita regionu**

**Indikátory:** Počet podpořených podnikatelů/podniků  
Počet podpořených začínajících podnikatelů  
Počet podpořených zemědělských podniků/podnikatelů

##### **Strategický cíl 4: Území s rozvinutým cestovním ruchem**

**Indikátory:** Délka nově vybudovaných cyklostezek/cyklotras v km  
Počet realizací vedoucích k doplnění infrastruktury pro cestovní ruch

##### **Strategický cíl 5: Kvalitní životní prostředí**

**Indikátory:** Počet realizací vedoucích ke zlepšení životního prostředí  
Revitalizovaná plocha v ha

### 3.1.3 Specifické cíle

#### **Specifický cíl 1.1 Kvalitní a bezpečná dopravní infrastruktura**

**Rozvojová potřeba:** A. Zvýšení dostupnosti, kvality a bezpečnosti dopravní infrastruktury  
C. Budování infrastruktury pro cestovní ruch  
D. Zkvalitnění/navýšení občanské vybavenosti

##### **Opatření 1.1.1: Investice do kvality a bezpečnosti dopravní infrastruktury**

**Rozvojová potřeba:** A. Zvýšení dostupnosti, kvality a bezpečnosti dopravní infrastruktury

Opatření je zaměřeno na rekonstrukci, modernizaci a výstavbu komunikací včetně příslušenství.

##### **Opatření 1.1.2: Investice do doprovodné infrastruktury bezpečné silniční dopravy včetně cyklotras a oddělených komunikací pro pěší**

**Rozvojová potřeba:** A. Zvýšení dostupnosti, kvality a bezpečnosti dopravní infrastruktury  
C. Budování infrastruktury pro cestovní ruch  
D. Zkvalitnění/navýšení občanské vybavenosti

Opatření se zaměřuje na zvýšení bezpečnosti obyvatel či turistů při silničním provozu a na bezbariérovost dopravní infrastruktury. Zahrnuje rekonstrukce a výstavby chodníků a další infrastruktury pro pěší, projekty zaměřené na oddělené komunikace pro pěší a cyklisty, projekty na pořízení a instalaci dopravního značení.

##### **Opatření 1.1.3: Výstavba a rekonstrukce parkovacích ploch a autobusových zastávek**

**Rozvojová potřeba:** A. Zvýšení dostupnosti, kvality a bezpečnosti dopravní infrastruktury

Podpora projektů zaměřených na vybudování nových a rekonstrukce stávajících parkovacích ploch, vybudování a rekonstrukce autobusových zastávek a čekáren, bezbariérový přístup, včetně vybavení příslušným mobiliářem.

#### **Specifický cíl 1.2 Území dostatečně vybavené technickou infrastrukturou**

**Rozvojová potřeba:** D. Zkvalitnění/navýšení občanské vybavenosti

##### **Opatření 1.2.1 Investice do OZE, výstavby, modernizace a rekonstrukce veřejného osvětlení a elektrických a datových sítí a technického vybavení obcí**

**Rozvojová potřeba:** D. Zkvalitnění/navýšení občanské vybavenosti



Projekty zaměřené na využití obnovitelných zdrojů energií, vybudování a rekonstrukci elektrických sítí, veřejného osvětlení, rozšíření a zkvalitnění internetového napojení. Projekty na vybudování souhrnných inženýrských sítí a SMART řešení na území obcí.

### **Specifický cíl 2.1: Kvalitní školská a vzdělávací zařízení**

**Rozvojová potřeba: B. Podpora rozvoje vzdělávacích služeb**

#### **Opatření 2.1.1: Investice do předškolních, školských a vzdělávacích zařízení včetně jejich vybavení**

**Rozvojová potřeba: B. Podpora rozvoje vzdělávacích služeb**

Opatření je zaměřeno na projekty zlepšující dostupnost vzdělávacích zařízení, zvyšující kvalitu a možnosti vzdělávání, modernizace a rekonstrukce škol a dalších vzdělávacích zařízení včetně jejich zázemí a vybavení. Podpořeny budou výstavby, rekonstrukce a úpravy okolí škol a vzdělávacích zařízení (např. školní zahrady a hřiště), rekonstrukce a výstavba školních jídelen.

#### **Opatření 2.1.2: Podpora rovného přístupu ke vzdělávání a sociálního začleňování dětí**

**Rozvojová potřeba: B. Podpora rozvoje vzdělávacích služeb**

Opatření se zaměřuje na podporu bezbariérovosti budov vzdělávacích zařízení, pořízení vybavení, pomůcek pro děti se speciálními vzdělávacími potřebami.

### **Specifický cíl 2.2: Kvalitní občanská vybavenost**

**Rozvojová potřeba: D. Zkvalitnění/navýšení občanské vybavenosti**

**C. Budování infrastruktury pro cestovní ruch**

#### **Opatření 2.2.1: Investice do objektů a zařízení pro kulturní, spolkové, sportovní a společenské účely**

**Rozvojová potřeba: D. Zkvalitnění/navýšení občanské vybavenosti**

Projekty výstavby, rekonstrukce a modernizace budov pro kulturní, sportovní a společenské účely, výstavba a rekonstrukce zázemí pro spolkovou činnost včetně úprav okolí, pořízení vybavení a techniky pro volnočasová zařízení, výstavba a rekonstrukce hřišť, sportovišť a sportovních areálů včetně zázemí.

#### **Opatření 2.2.2: Podpora obnovy a udržení kulturního dědictví**

**Rozvojová potřeba: D. Zkvalitnění/navýšení občanské vybavenosti**

**C. Budování infrastruktury pro cestovní ruch**



Investice do záchrany movitých a nemovitých památek na území MAS včetně úpravy a revitalizace okolí – chráněné objekty i památky místního významu. Projekty na rozvoj expozic jednotlivých pamětihodností, na vybudování bezbariérových přístupů.

**Opatření 2.2.3: Podpora spolkových činností, pořádání sportovních, kulturních a společenských akcí**

**Rozvojová potřeba: D. Zkvalitnění/navýšení občanské vybavenosti**

**C. Budování infrastruktury pro cestovní ruch**

Projekty na zajištění, realizaci a propagaci tradičních, společenských, kulturních a sportovních akcí, projekty zaměřené na rozvoj spolkových činností. Podpora komunit a komunitního setkávání na území MAS.

**Opatření 2.2.4: Podpora sociálního začlenění osob sociálně vyloučených či ohrožených sociálním vyloučením**

**Rozvojová potřeba: D. Zkvalitnění/navýšení občanské vybavenosti**

Opatření zahrnuje vybudování domu pro seniory, výstavba zařízení s pečovatelskou službou, vybudování komunitních center, výstavba sociálních bytů, výstavba nájemních bytů, nabídka kroužků, zájmových a edukativních aktivit pro specifické skupiny obyvatelstva.

**Specifický cíl 2.3 Bezpečný život v obcích**

**Rozvojová potřeba: F. Zajištění bezpečnosti v obcích**

**A. Zvýšení dostupnosti, kvality a bezpečnosti dopravní a technické infrastruktury**

**D. Zkvalitnění/navýšení občanské vybavenosti**

**Opatření 2.3.1: Investice do budovu a vybavení všech HZS**

**Rozvojová potřeba: F. Zajištění bezpečnosti v obcích**

Projekty na výstavbu, rekonstrukci a opravu hasičských zbrojnic, nákup techniky a vybavení pro hasičské záchranné sbory a dobrovolné hasičské sbory.

**Opatření 2.3.2 Investice do kamerových systémů, varovných informačních systémů a dalších prostředků varování a ochrany obyvatelstva**

**Rozvojová potřeba: F. Zajištění bezpečnosti v obcích**

Projekty na pořízení kamerových systémů, varovných informačních systémů a dalších prostředků k varování a ochraně obyvatelstva, podpora zřizování, provozu a údržby



komunikačních prostředků (obecní zpravodaje, sirény, obecní rozhlas), projekty na pořízení záložních zdrojů energie.

### **Specifický cíl 3.1: Kvalitní prostředí a podmínky pro podnikatele a lokální ekonomiku**

**Rozvojová potřeba: E. Podpora hospodářského rozvoje území  
D. Zkvalitnění/navýšení občanské vybavenosti**

#### **Opatření 3.1.1: Podpora pořízení technického a technologického vybavení**

**Rozvojová potřeba: E. Podpora hospodářského rozvoje území  
D. Zkvalitnění/navýšení občanské vybavenosti**

Projekty zaměřené na nákup strojů, technologií a dalšího zařízení, pořízení nábytku a výpočetní techniky včetně softwaru souvisejících s rozvojem podniku či založením nového podniku.

#### **Opatření 3.1.2: Investice do prostor potřebných pro podnikání**

**Rozvojová potřeba: E. Podpora hospodářského rozvoje území  
D. Zkvalitnění/navýšení občanské vybavenosti**

Příprava vhodných ploch pro podnikání, výstavba, rekonstrukce a modernizace provozoven a objektů pro podnikání, včetně připojení na technickou infrastrukturu. Revitalizace brownfields pro podnikání, rozšíření inženýrských sítí do oblastí určených pro podnikání, propagace a podpora využití podnikatelských ploch, inženýrské sítě pro nově vznikající podniky i na území určených pro výstavbu bytových domů a RD, marketing průmyslových zón a rozvojových ploch.

#### **Opatření 3.1.3: Podpora regionálních výrobků, služeb a zpracování zemědělské produkce**

**Rozvojová potřeba: E. Podpora hospodářského rozvoje území**

Podpora investic do zpracování zemědělské produkce (maso, mléko, ovoce, zelenina a další produkty), zlepšování jakosti, podpora výrobců s certifikací regionální značky či místních výrobců, kteří se o regionální značku ucházejí. Projekty zaměřené na zavádění a rozšíření alternativních způsobů zemědělství a podporu místní produkce.

### **Specifický cíl 4.1: Kvalitní a dostatečné zázemí pro rozvoj a udržení cestovního ruchu**

**Rozvojová potřeba: C. Budování infrastruktury pro cestovní ruch  
D. Zkvalitnění/navýšení občanské vybavenosti**



### **Opatření 4.1.1: Investice do turistické infrastruktury**

**Rozvojová potřeba: C. Budování infrastruktury pro cestovní ruch**

**D. Zkvalitnění/navýšení občanské vybavenosti**

Podpora subjektů podnikajících v cestovním ruchu, rozšíření nabídek cestovního ruchu. Podpora budování a rekonstrukce stravovacích a ubytovacích zařízení, kaváren, podpora infrastruktury pro rozvoj nových forem cestovního ruchu, podpora cyklostezek, turistických pěších tras včetně značení, výstavba a modernizace odpočívadel, budování úschoven a půjčoven vybavení. Budování venkovních koupališť, revitalizace parků a oddechových zón, značení turistických cest. Zřízení a podpora fungování informačního turistického centra, budování naučných stezek, výstavba muzeí, zřízení galerie pro místní umělce, opravy vinných sklípků, výstavba vinného sklepa určeného pro agroturistiku, zbudování vinařských stezek, výstavba, popř. rozšíření cyklostezek a in-line stezek, výstavba hiposteze, agroteze, organizování farmářských, řemeslných trhů a hodů, společných kulturních akcí regionu, tvorba turistických produktů a jejich propagace (region klidu a pohody, region vína, agroturistika), tvorba turistických balíčků (letní, zimní), rozvoj příhraniční spolupráce.

### **Opatření 4.1.2: Propagace území**

**Rozvojová potřeba: C. Budování infrastruktury pro cestovní ruch**

Zkvalitnění propagace regionu – marketing (web, informační letáky, propagační materiály, kalendáře akcí), navázání spolupráce s jinými mikroregiony, centrálou cestovního ruchu, prohloubení spolupráce s rakouským regionem (prezentace regionu v zahraničí).

## **Specifický cíl 5.1: Kvalitní životní prostředí a hospodaření v krajině**

**Rozvojová potřeba: G. Ochrana kvality životního prostředí a jeho udržitelnost**

**C. Budování infrastruktury pro cestovní ruch**

**D. Zkvalitnění/navýšení občanské vybavenosti**

### **Opatření 5.1.1: Úprava a regenerace veřejných prostranství**

**Rozvojová potřeba: G. Ochrana kvality životního prostředí a jeho udržitelnost**

**C. Budování infrastruktury pro cestovní ruch**

**D. Zkvalitnění/navýšení občanské vybavenosti**

Projekty na úpravy a regenerace náměstí, navesí, parků, alejí, veřejných zahrad, hřbitovů a dalších zelených ploch. Projekty na realizaci zelené infrastruktury a souvisejících opatření nezbytných pro její rozvoj, doprovodný mobiliář a cestní síť, na nové výsadby a kvalitní péči o veřejnou zeleň včetně pořízení technického vybavení k péči o veřejné prostranství.





### **Opatření 5.1.2: Revitalizace krajiny, ochrana biodiverzity, podpora ekologické, protipovodňové a protierozní funkce**

**Rozvojová potřeba: G. Ochrana kvality životního prostředí a jeho udržitelnost**

Projekty zaměřené na revitalizaci a údržbu krajiny, na realizaci územních systémů ekologické stability a na realizaci schválených pozemkových úprav. Projekty zaměřené na obnovu přirozené retenční funkce krajiny na výstavbu protipovodňových a protierozních opatření v krajině. Projekty na podporu udržitelných forem hospodaření (ekologické zemědělství, agrolesnictví). Projekty na zmenšování velikosti zemědělských půdních bloků. Projekty za zlepšení kvality ovzduší v sídlech. Projekty podporující elektromobilitu (dobíjecí stanice, záchytná parkoviště) a chytrou mobilitu. Projekty na zajištění dostatečného množství kvalitní pitné vody, dostatečné čištění odpadních vod.

### **Opatření 5.1.3: Péče o vodní toky, vodní plochy a nádrže – revitalizace a obnova jejich funkcí**

**Rozvojová potřeba: G. Ochrana kvality životního prostředí a jeho udržitelnost**

Projekty na vyčištění a revitalizaci a denaturace vodních toků, obnovu, vyčištění a revitalizaci rybníků a vodních nádrží včetně úpravy bezprostředního okolí. Projekty na zadržování vody v krajině (obnova MVN, mokřadů, tůní, slepá ramena toků, ...).

### **Opatření: 5.1.4: Optimalizace systému nakládání s odpady**

**Rozvojová potřeba: G. Ochrana kvality životního prostředí a jeho udržitelnost**

Projekty zaměřené na svoz, třídění a nakládání s odpady, na odstranění černých skládek, na investice do sběrných dvorů, kompostáren bioodpadů, na podporu domácího kompostování, projekty na podporu osvěty správného třídění odpadů a k prevenci vzniku odpadů. Projekty na sanaci a výsadbu na zasažených plochách, odstranění ekologických zátěží a využití brownfieldů. Podpora oprav/ re-use center (opětovné použití výrobků), bezobalovost či využití recyklovaných/recyklovatelných materiálů.

## **Specifický cíl 5.2: Udržitelné hospodářství v lesích**

**Rozvojová potřeba: G. Ochrana kvality životního prostředí a jeho udržitelnost**

- C. Budování infrastruktury pro cestovní ruch**
- D. Zkvalitnění/navýšení občanské vybavenosti**
- E. Podpora hospodářského rozvoje území**

### **Opatření: 5.2.1 Podpora mimoprodukčních funkcí lesa**

**Rozvojová potřeba: G. Ochrana kvality životního prostředí a jeho udržitelnost**

- C. Budování infrastruktury pro cestovní ruch**
- D. Zkvalitnění/navýšení občanské vybavenosti**



Podpora neproduktivních investic v lesích vedoucích k usměrňování návštěvnosti lesa, k posílení rekreační funkce lesa, k bezpečnosti jeho návštěvníků, k údržbě lesního prostředí či ke zvyšování společenské hodnoty lesů.

**Opatření: 5.2.2 Podpora hospodaření v lesích a místního zpracování dřeva**

**Rozvojová potřeba: G. Ochrana kvality životního prostředí a jeho udržitelnost**

**E. Podpora hospodářského rozvoje území**

Podpora na pořízení strojů a zařízení pro hospodaření v lesích a k prvotnímu zpracování dřeva využitelných zbytků, podpora pořízení a modernizace venkovských provozů dřevařské výroby (investice do provozoven, technologií a strojů pro zpracování dřeva pro energetické a jiné účely).

**Opatření: 5.2.3 Podpora dopravní infrastruktury v lesích**

**Rozvojová potřeba: G. Ochrana kvality životního prostředí a jeho udržitelnost**

**E. Podpora hospodářského rozvoje území**

Podpora je zaměřena na výstavbu, modernizaci, rekonstrukci a celkové opravy lesních cest a svážnic včetně souvisejících objektů.

Tabulka 4 Schéma hierarchie cílů a opatření SCLLD

Strategický cíl	Indikátor strategického cíle	Specifické cíle	Opatření Strategického rámce
1 Vyhovující dopravní a technická infrastruktura	Počet realizací vedoucích ke zvýšení bezpečnosti v dopravě  Počet nově vzniklých, rekonstruovaných nebo modernizovaných parkovacích míst	1.1 Kvalitní a bezpečná dopravní infrastruktura	1.1.1 Investice do kvality a bezpečnosti dopravní infrastruktury
			1.1.2 Investice do doprovodné infrastruktury bezpečné silniční dopravy včetně cyklotras a oddělených komunikací pro pěší
			1.1.3 Výstavba a rekonstrukce parkovacích ploch a autobusových zastávek
		1.2 Území dostatečně vybavené technickou infrastrukturou	1.2.1 Investice do OZE, výstavby, modernizace a rekonstrukce veřejného osvětlení a elektrických a datových sítí a technického vybavení obcí
2 Stabilní demografický vývoj a kvalitní život občanů regionu	Počet podpořených akcí  Počet obcí v území realizujících projekt zaměřených na volný čas obyvatel	2.1 Kvalitní školský a vzdělávací zařízení	2.1.1 Investice do předškolních, školských a vzdělávacích zařízení včetně jejich vybavení
			2.1.2 Podpora rovného přístupu ke vzdělávání a sociálního začleňování dětí

		2.2 Kvalitní občanská vybavenost	2.2.1 Investice do objektů a zařízení pro kulturní, spolkové, sportovní a společenské účely
			2.2.2 Podpora obnovy a udržení kulturního dědictví
			2.2.3 Podpora spolkových činností, pořádání sportovních, kulturních a společenských akcí
			2.2.4 Podpora sociálního začlenění osob sociálně vyloučených či ohrožených sociálním vyloučením
		2.3 Bezpečný život v obcích	2.3.1 Investice do budov a vybavení všech HZS
			2.3.2 Investice do kamerových systémů, varovných informačních systémů a dalších prostředků varování a ochrany obyvatelstva
3 Ekonomická prosperita regionu	Počet podpořených podnikatelů/podniků	3.1 Podpora podnikatelských aktivit	3.1.1 Podpora pořízení technického a technologického vybavení
	Počet podpořených začínajících podnikatelů		3.1.2 Investice do prostor potřebných pro podnikání
	Počet podpořených zemědělských podniků/podnikatelů		3.1.3

			Podpora regionálních výrobků, služeb a zpracování zemědělské produkce
4 Území s rozvinutým cestovním ruchem	Délka nově vybudovaných cyklostezek/cyklotras  Počet realizací vedoucích k doplnění infrastruktury pro cestovní ruch	4.1 Kvalitní a dostatečné zázemí pro rozvoj a udržení cestovního ruchu	4.1.1 Investice do turistické infrastruktury
			4.1.2 Propagace území
5 Kvalitní životní prostředí	Počet realizací vedoucích ke zlepšení životního prostředí  Revitalizovaná plocha v ha	5.1 Kvalitní životní prostředí a hospodaření v krajině	5.1.1 Úprava a regenerace veřejných prostranství
			5.1.2 Revitalizace krajiny, ochrana biodiverzity, podpora ekologické, protipovodňové a protierozní funkce
			5.1.3 Péče o vodní toky, vodní plochy a nádrže – revitalizace a obnova jejich funkcí
			5.1.4 Optimalizace systému nakládání s odpady
		5.2 Udržitelné hospodářství v lesích	5.2.1 Podpora mimoprodukčních funkcí lesa
			5.2.2 Podpora hospodaření v lesích a místního zpracování dřeva
5.2.3 Podpora dopravní infrastruktury v lesích			

### 3.2 Vazba na Strategii regionálního rozvoje ČR 21+

Následující kapitola definuje příspěvek realizaci SCLLD k naplňování cílů SRR ČR 21+.

Tabulka 5 Vazba na Strategii regionálního rozvoje ČR 21+

Specifický cíl Strategického rámce SCLLD	Opatření Strategického rámce SCLLD	Specifický cíl SRR ČR 21+
1.1 Kvalitní a bezpečná dopravní infrastruktura	1.1.1 Investice do kvality a bezpečnosti dopravní infrastruktury	3.2 Zlepšit dopravní dostupnost v rámci regionů  5.2 Zajistit dobrou dopravní obslužnost v rámci regionu a ve vazbě na aglomerace a metropole
	1.1.2 Investice do doprovodné infrastruktury bezpečné silniční dopravy včetně cyklotras a oddělených komunikací pro pěší	3.2 Zlepšit dopravní dostupnost v rámci regionů  5.2 Zajistit dobrou dopravní obslužnost v rámci regionu a ve vazbě na aglomerace a metropole
	1.1.3 Výstavba a rekonstrukce parkovacích ploch a autobusových zastávek	3.2 Zlepšit dopravní dostupnost v rámci regionů  5.2 Zajistit dobrou dopravní obslužnost v rámci regionu a ve vazbě na aglomerace a metropole
1.2 Území dostatečně vybavené technickou infrastrukturou	1.2.1 Investice do OZE, výstavby, modernizace a rekonstrukce veřejného osvětlení a elektrických a datových sítí a technického vybavení obcí	3.1 Vytvořit vhodné podmínky pro diverzifikaci ekonomické základny regionálních center a jejich venkovského zázemí a využití jejich potenciálu a podpořit propojení podnikatelských subjektů ve vztahu k potřebám trhu práce  3.5

		Umožnit energetickou transformaci venkovského zázemí regionálních center
2.1 Kvalitní školská a vzdělávací zařízení	2.1.1 Investice do předškolních, školských a vzdělávacích zařízení včetně jejich vybavení	5.4 Zajištění dostatečné občanské vybavenosti
	2.1.2 Podpora rovného přístupu ke vzdělávání a sociálního začleňování dětí	
2.2 Kvalitní občanská vybavenost	2.2.1 Investice do objektů a zařízení pro kulturní, spolkové, sportovní a společenské účely	3.3 Zlepšit dostupnost služeb v regionálních centrech i v jejich venkovském zázemí s důrazem na kulturní dědictví, péči o památky a místní specifika a reagovat na problémy spojené se stárnutím a existencí či vznikem sociálně vyloučených lokalit  5.3 Zajistit efektivní prevenci sociálního vyloučení a energetické chudoby a odporovat komunitní život v obcích  5.4 Zajištění dostatečné občanské vybavenosti
	2.2.2 Podpora obnovy a udržení kulturního dědictví	3.3 Zlepšit dostupnost služeb v regionálních centrech i v jejich venkovském zázemí s důrazem na kulturní dědictví, péči o památky a místní specifika a reagovat na problémy spojené se stárnutím a existencí či vznikem sociálně vyloučených lokalit
	2.2.3 Podpora spolkových činností, pořádání	3.3 Zlepšit dostupnost služeb v regionálních centrech i

	sportovních, kulturních a společenských akcí	<p>v jejich venkovském zázemí s důrazem na kulturní dědictví, péči o památky a místní specifika a reagovat na problémy spojené se stárnutím a existencí či vznikem sociálně vyloučených lokalit</p> <p>5.3 Zajistit efektivní prevenci sociálního vyloučení a energetické chudoby a odporovat komunitní život v obcích</p>
	2.2.4 Podpora sociálního začlenění osob sociálně vyloučených či ohrožených sociálním vyloučením	<p>3.3 Zlepšit dostupnost služeb v regionálních centrech i v jejich venkovském zázemí s důrazem na kulturní dědictví, péči o památky a místní specifika a reagovat na problémy spojené se stárnutím a existencí či vznikem sociálně vyloučených lokalit</p> <p>5.3 Zajistit efektivní prevenci sociálního vyloučení a energetické chudoby a odporovat komunitní život v obcích</p>
2.3 Bezpečný život v obcích	2.3.1 Investice do budov a vybavení všech HZS	opatření nenaplnuje žádný specifický cíl SRR ČR 21+
	2.3.2 Investice do kamerových systémů, varovných informačních systémů a dalších prostředků varování a ochrany obyvatelstva	opatření nenaplnuje žádný specifický cíl SRR ČR 21+
3.1 Kvalitní prostředí a podmínky pro podnikatele a lokální ekonomiku	3.1.1 Podpora pořízení technického a technologického vybavení	<p>3.1 Vytvořit vhodné podmínky pro diverzifikaci ekonomické základny regionálních center a jejich</p>





		<p>venkovského zázemí a využití jejich potenciálu a podpořit propojení podnikatelských subjektů ve vztahu k potřebám trhu práce</p> <p>5.1 Zvýšení diverzifikace ekonomických činností a podpora tvorby lokálních pracovních míst</p>
	3.1.2 Investice do prostor potřebných pro podnikání	<p>3.1 Vytvořit vhodné podmínky pro diverzifikaci ekonomické základny regionálních center a jejich venkovského zázemí a využití jejich potenciálu a podpořit propojení podnikatelských subjektů ve vztahu k potřebám trhu práce</p> <p>5.1 Zvýšení diverzifikace ekonomických činností a podpora tvorby lokálních pracovních míst</p>
	3.1.3 Podpora regionálních výrobků, služeb a zpracování zemědělské produkce	<p>3.1 Vytvořit vhodné podmínky pro diverzifikaci ekonomické základny regionálních center a jejich venkovského zázemí a využití jejich potenciálu a podpořit propojení podnikatelských subjektů ve vztahu k potřebám trhu práce</p> <p>5.1 Zvýšení diverzifikace ekonomických činností a podpora tvorby lokálních pracovních míst</p>

4.1 Kvalitní a dostatečné zázemí pro rozvoj a udržení cestovní ruch	4.1.1 Investice do turistické infrastruktury	3.1 Vytvořit vhodné podmínky pro diverzifikaci ekonomické základny regionálních center a jejich venkovského zázemí a využití jejich potenciálu a podpořit propojení podnikatelských subjektů ve vztahu k potřebám trhu práce
	4.1.2 Propagace území	3.1 Vytvořit vhodné podmínky pro diverzifikaci ekonomické základny regionálních center a jejich venkovského zázemí a využití jejich potenciálu a podpořit propojení podnikatelských subjektů ve vztahu k potřebám trhu práce
5.1 Kvalitní životní prostředí a hospodaření v krajině	5.1.1 Úprava a regenerace veřejných prostranství	3.4 Pečovat o prostředí obce a stabilizovat dlouhodobé využívání krajiny a zamezit její degradaci
	5.1.2 Revitalizace krajiny, ochrana biodiverzity, podpora ekologické, protipovodňové a protierozní funkce	3.4 Pečovat o prostředí obce a stabilizovat dlouhodobé využívání krajiny a zamezit její degradaci
	5.1.3 Péče o vodní toky, vodní plochy a nádrže – revitalizace a obnova jejich funkcí	3.4 Pečovat o prostředí obce a stabilizovat dlouhodobé využívání krajiny a zamezit její degradaci
	5.1.4 Optimalizace systému nakládání s odpady	opatření nenaplnuje žádný specifický cíl SRR ČR 21+
5.2 Udržitelné hospodářství v lesích	5.2.1 Podpora mimoprodukčních funkcí lesa	3.4 Pečovat o prostředí obce a stabilizovat dlouhodobé využívání krajiny a zamezit její degradaci
	5.2.2	3.4

	Podpora hospodaření v lesích a místního zpracování dřeva	Pečovat o prostředí obce a stabilizovat dlouhodobé využívání krajiny a zamezit její degradaci
	5.2.3 Podpora dopravní infrastruktury v lesích	3.4 Pečovat o prostředí obce a stabilizovat dlouhodobé využívání krajiny a zamezit její degradaci

### 3.3 Popis integrovaných rysů strategie

Jednotlivá opatření strategie jsou vzájemně podmíněná, doplňují se, nebo jejich realizace generuje synergické efekty. Hlavní úhel pohledu na propojenost opatření je úhel věcný a časový.

Při slabé vazbě se opatření podporují tím, že realizace mírně napomáhá realizaci nebo využití výsledků realizace druhého opatření, přestože na sebe nebývají přímo věcně ani časově navázány.

Vazby silné a středně silné mají věcnou a většinou také časovou souvislost.

Opatření 1.1.1 Investice do kvality a bezpečnosti dopravní infrastruktury má silnou vazbu na opatření 1.1.2 Investice do doprovodné infrastruktury bezpečné silniční dopravy včetně cyklotras a oddělených komunikací pro pěší. Zlepšení stavu dopravní infrastruktury vyžaduje jak stavební aktivity, tak doplnění prvků bezpečnosti dopravy. Realizace obou opatření nejlépe vede k požadovanému cíli, opatření se vzájemně doplňují. Středně silnou vazbu pak uvedená opatření mají na opatření 1.1.3 Výstavba a rekonstrukce parkovacích ploch a autobusových zastávek, neboť aktivity tohoto opatření mohou být součástí investic do dopravní infrastruktury. Opatření 1.1.3 má silnou vazbu na opatření 4.1.1 Investice do turistické infrastruktury, protože zahrnuje investice, které pro své fungování potřebují zařízení cestovního ruchu. S tím souvisí i středně silná vazba na opatření 1.1.1 a 1.1.2.

Opatření 2.1.1 Investice do předškolních, školských a vzdělávacích zařízení včetně jejich vybavení má silnou vazbu na opatření 2.1.2 Podpora rovného přístupu ke vzdělávání a sociálního začleňování dětí, jelikož výstavba a rekonstrukce školských zařízení jde ruku v ruce s modernizací učeben a vybavení školských zařízení, čímž dojde k plnému naplnění specifického cíle.

Silné vazby lze spatřovat u opatření zaměřených na kvalitní občanskou vybavenost. Opatření 2.2.1 Investice do objektů a zařízení pro kulturní, spolkové, sportovní a společenské účely je silně propojeno s opatřeními 2.2.3 Podpora spolkových činností, pořádání sportovních, kulturních a společenských akcí a 2.2.4 Podpora sociálního začleňování osob sociálně vyloučených či ohrožených sociálním vyloučením. Opatření 2.2.3 má současně silnou vazbu na opatření 4.1.1 Investice do turistické infrastruktury a 4.1.2 Propagace území.

Silné vazby, které spolu místně i časově souvisí, jsou v oblasti podnikání. Realizace projektů v rámci opatření 3.1.1 Podpora pořízení technického a technologického vybavení je významně spjata s opatřením 3.1.2 Investice do prostor potřebných pro podnikání, ale také s opatřením 4.1.1 Investice do turistické infrastruktury, jelikož podnikatelské prostředí souvisí také s objekty cestovního ruchu. Uvedená opatření 3.1.2 Investice do prostor potřebných pro podnikání a 4.1.1 Investice do turistické infrastruktury mají rovněž silné vazby, jelikož se vzájemně doplňují a jejich realizace generuje synergické efekty. Silný vztah s opatřením 3.1.2 lze spatřovat také u opatření 3.1.3 Podpora regionálních výrobků, služeb a zpracování zemědělské produkce, kdy zlepšování produkce, jakosti apod. je podmíněno vhodnými prostory pro realizaci podnikatelské činnosti a dostatečným vybavením.

Velmi silné vazby jsou v opatřeních týkajících se rozvoje a udržitelnosti cestovního ruchu, a to mezi opatření 4.1.1 Investice do turistické infrastruktury a 4.1.2 Propagace území, jelikož naplněním obou specifických cílů bude plně dosaženo strategického cíle 4 Území s rozvinutým cestovním ruchem. Významnou věcnou souvislost má opatření 4.1.1 také s opatřením 2.2.2 Podpora obnovy a udržení kulturního dědictví.

V neposlední řadě jsou významné vazby patrné mezi jednotlivými opatřeními v rámci specifického cíle 5.1 Kvalitní životní prostředí a hospodaření v krajině. Místně a věcně ovlivní opatření 5.1.1 Úprava a regenerace veřejných prostranství opatření 5.1.2 Revitalizace krajiny, ochrana biodiverzity, podpora ekologické, protipovodňové a protierozní funkce.

Následující tabulka přehledně znázorňuje vazby mezi jednotlivými opatřeními strategie.

**Tabulka 6 Matice integrovaných rysů SCLLD MAS Hrušovansko 21+**

Opatření Strategického rámce	1.1.1	1.1.2	1.1.3	1.2.1	2.1.1	2.1.2	2.2.1	2.2.2	2.2.3	2.2.4	2.3.1	2.3.2	3.1.1	3.1.2	3.1.3	4.1.1	4.1.2	5.1.1	5.1.2	5.1.3	5.1.4	5.2.1	5.2.2	5.2.3		
1.1.1	X																									
1.1.2	3	X																								
1.1.3	2	2	X																							
1.2.1	1	1	1	X																						
2.1.1	1	1	1	1	X																					
2.1.2	0	0	0	0	3	X																				
2.2.1	2	1	2	1	1	1	X																			
2.2.2	2	1	2	1	1	0	0	X																		
2.2.3	0	1	1	1	0	0	3	0	X																	
2.2.4	1	1	2	1	0	0	3	0	0	X																
2.3.1	0	1	2	2	0	0	2	1	0	0	X															
2.3.2	0	0	1	1	0	0	1	0	0	1	2	X														
3.1.1	0	0	0	2	0	0	2	0	0	1	0	0	X													
3.1.2	2	1	1	2	0	0	2	0	0	1	0	0	3	X												
3.1.3	0	0	0	2	0	0	0	0	1	0	0	0	2	3	X											
4.1.1	2	2	3	2	0	0	1	3	3	0	0	1	3	3	1	X										
4.1.2	0	0	0	1	0	0	1	1	3	0	0	0	2	1	1	3	X									
5.1.1	2	1	1	1	0	0	0	1	0	1	0	0	0	0	0	2	1	X								
5.1.2	1	0	0	0	0	0	0	0	0	0	0	0	0	0	0	1	0	3	X							
5.1.3	0	0	0	0	0	0	0	0	0	0	0	0	0	0	0	1	0	1	1	X						
5.1.4	0	0	1	0	0	0	0	0	0	0	0	0	0	1	0	0	0	1	1	1	X					
5.2.1	0	0	0	0	0	0	0	0	0	0	0	0	0	0	0	2	0	0	1	1	2	X				
5.2.2	0	0	0	0	0	0	0	0	0	0	0	0	0	0	0	0	0	0	1	1	0	0	X			
5.2.3	1	1	0	0	0	0	0	0	0	0	0	0	0	0	0	0	0	0	1	1	3	1	1	X		

Pozn.: 0 = žádná vazba, 1 = slabá vazba, 2 = středně silná vazba, 3 = silná vazba

## 4. Implementační část

### 4.1 Popis řízení včetně řídicí a realizační struktury MAS

MAS má v souladu s podmínkami pro standardizaci uvedenými v MPIN ustaveny tzv. povinné orgány, jejichž činnost a pravomoci jsou podrobně uvedeny ve Stanovách MAS Hrušovansko.

MAS Hrušovansko je spolkem ve smyslu § 214 a násl. zákona č. 89/2012 Sb., občanského zákoníku, v platném znění. Jde o otevřené nepolitické seskupení občanů, neziskových organizací, soukromé podnikatelské sféry a veřejné správy (obcí, svazků obcí), které sjednotila myšlenka a potřeba dalšího rozvoje Hrušovanska s cílem zlepšování kvality života, životního prostředí na venkově a rozvoj zemědělství.

Účelem spolku je podílet se na tvorbě a realizaci komunitně vedeného místního rozvoje venkovského regionu prostřednictvím zpracované a schválené Strategie komunitně vedeného místního rozvoje a vést účastníky partnerství k vyššímu využití potenciálu území obcí Hrušovanska, které vyslovily souhlas s realizací SCLLD 21+ MAS Hrušovansko na svém území.

Veškeré podrobnosti jsou uvedeny ve Stanovách MAS Hrušovansko (<http://www.mashrusovansko.cz/mas-hrusovansko-z-s/dokumenty/stanovy-mas/>).

Způsoby jednání jednotlivých povinných orgánů MAS jsou upraveny příslušnými jednacími řády, které jsou zveřejněny na webu MAS (<http://www.mashrusovansko.cz/mas-hrusovansko-z-s/dokumenty/jednaci-rad-valne-hromady/>).

Povinné orgány MAS:

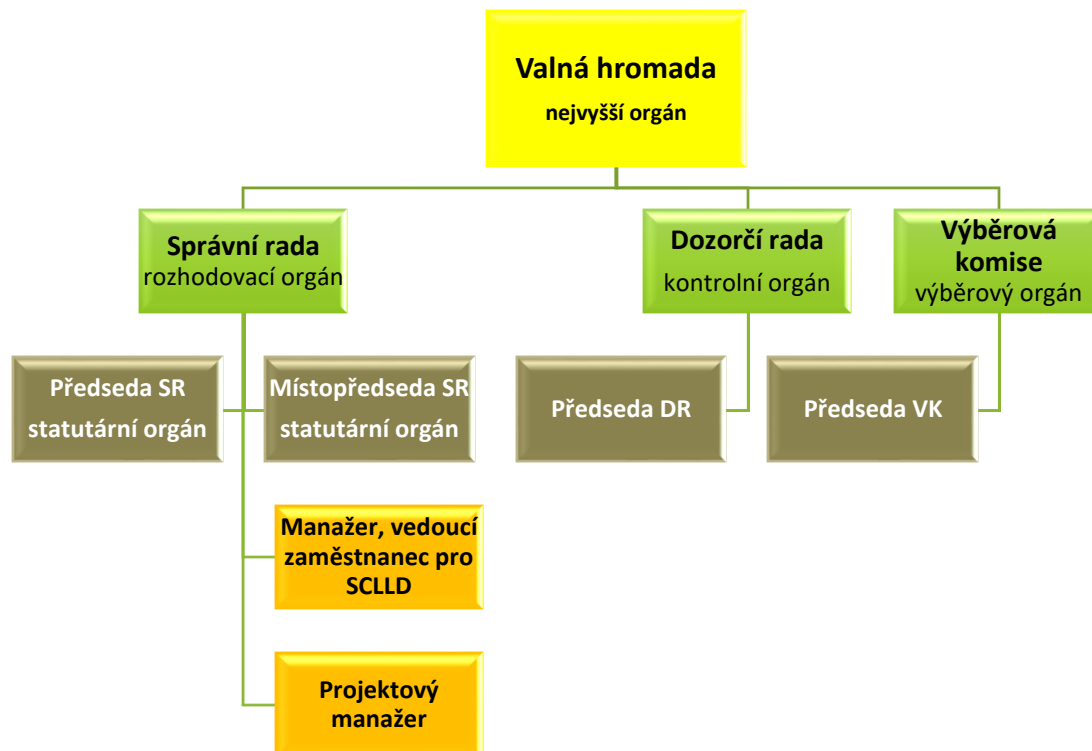
- Valná hromada – nejvyšší orgán MAS
- Správní rada – rozhodovací orgán MAS
- Výběrová komise – výběrový orgán MAS
- Dozorčí rada – kontrolní orgán MAS

MAS má zřízenou kancelář MAS a má pověřeného zaměstnance na pozici vedoucího zaměstnance pro realizaci SCLLD, který je schválen rozhodovacím orgánem MAS a zodpovídá za realizaci SCLLD.

Statutárním zástupcem MAS je předseda Správní rady MAS Hrušovansko.

Kontakty na pracovníky a statutárního zástupce MAS jsou zveřejněny na webu MAS (<http://www.mashrusovansko.cz/kontakt/>).

Obrázek 3 Organizační struktura MAS Hrušovansko



## 4.2 Popis animačních aktivit

Cílem animací SCLLD je propagace strategie MAS, informování o možnostech potencionálních žadatelů a jejich podpora pro zrealizování záměrů vedoucích k naplňování SCLLD.

Animační činnosti zahrnují všechny aktivity MAS, které jsou nad rámec jejich povinností. Nejdůležitějším předpokladem dobré animace je otevřenost organizace MAS. MAS Hrušovansko přijímá do svého týmu pracovníků vstřícné, tvořivé a vzdělané osoby. Tyto osoby jsou v každodenním kontaktu s místními aktéry a veřejností, proto je nutné dbát na výběr těchto pracovníků. Neméně důležitým předpokladem je mít celodenně otevřenou kancelář s pravidelnými konzultačními hodinami.

Jednou z animačních aktivit MAS Hrušovansko patří transparentnost rozhodování. MAS zapojuje do rozhodování orgány veřejné správy, partnery MAS, neveřejný sektor i širokou veřejnost. Hlavním cílem transparentního rozhodování je zapojování všech, kterých se zpracovávaná oblast týká, dialog a vyjednávání a dosažení výsledku, který je přijat a podporován většinou účastníků.

Používanými komunikačními prostředky MAS jsou webové stránky MAS, e-mail, telefon, místní periodika, dílčí propagační materiály, semináře pro žadatele a individuální bezplatné konzultace v kanceláři MAS v Hrušovanech nad Jevišovkou. Využívaným komunikačním



kanálem s velkým dosahem je sociální síť Facebook. Animace probíhá po celou dobu příprav a realizace SCLLD.

Cílovou skupinou animačních aktivit jsou představitelé a zástupci obcí, DSO, podnikatelské subjekty, zemědělci, neziskové organizace a jejich aktéři, školy, spolky aj.

#### 4.3 Popis monitoringu a evaluace strategie

MAS Hrušovansko bude provádět monitorovací a evaluační činnosti v souladu s metodickým pokynem pro využití integrovaných nástrojů a regionálních akčních plánů v programovém období 2021–2027 a v souladu s doplňujícími metodickými instrukcemi Ministerstva pro místní rozvoj, odboru regionální politiky.

Pro sledování a vyhodnocování plnění jednotlivých opatření/fiche Akčního plánu budou ze strany jednotlivých ŘO stanoveny povinné indikátory z Národního číselníku indikátorů (NČI). Hodnoty těchto indikátorů budou sledovány v monitorovacím systému.

##### **Monitoring**

V rámci monitoringu bude MAS sledovat plnění cílů definovaných integrovanou strategií. Základním nástrojem monitoringu bude především sledování plnění hodnot plánovaných indikátorů stanovených pro jednotlivá opatření/fiche, plnění finančního plánu, sledování počtu přijatých, schválených a realizovaných projektů.

Realizace Strategie CLLD bude sledována prostřednictvím monitorovacích zpráv obsahujících popis průběžného vývoje plnění strategie v systému MS2014+ či jeho nastupujících podobách Minimální struktura Zprávy o plnění integrované strategie bude v rozsahu dle Přílohy č. 10 MPIN. Monitorovací zpráva bude předkládána MMR 2x ročně a bude projednána a schválena Valnou hromadou.

##### **Evaluace**

Zatímco monitoring sleduje to, co se děje prostřednictvím sběru a analýzy informací, evaluace poskytuje základnu pro vytvoření úsudku a stanovisek hodnotitelů. Vždy platí, že k dobrému hodnocení je zapotřebí mít dobrý monitoring, aby byla naplněna základní funkce evaluace, tj. prostředek pro ověřování dosažených výsledků ve srovnání se zamýšlenými výsledky. Pro MAS je hlavním cílem procesu evaluace zejména ohlédnout se za svou činností a zhodnotit úspěch naplnění vytýčených cílů a tím usnadnit přípravu budoucí strategie včetně podkladů pro výpočet finančního rozpočtu a harmonogramu. Účelem je určit relevanci naplnění cílů, jejich efektivitu, efektivnost, dopady a udržitelnost.

MAS provede mid-term evaluaci realizace a plnění svého SCLLD (procesní a výsledková evaluace) v polovině období plnění strategie. Zpracování všech evaluačních výstupů musí respektovat principy a standardy evaluací, pravidla pro sdílení informací a přiměřené postupy pro sestavení a realizaci evaluačního plánu uvedené v MPIN.



## 4.4.1 Indikátory na úrovni strategických cílů strategického rámce SCLLD

Tabulka 7 Indikátory na úrovni strategických cílů SCLLD

Strategický cíl	Indikátor	Měrná jednotka	Výchozí hodnota (1. 1. 2021)	Cílová hodnota (31. 12. 2027)
Vyhovující dopravní a technická infrastruktura	Počet realizací vedoucích ke zvýšení bezpečnosti v dopravě	Počet realizací	0	10
	Počet nově vzniklých, rekonstruovaných nebo modernizovaných parkovacích míst	Počet parkovacích míst	0	10
Stabilní demografický vývoj a kvalitní život občanů regionu	Počet podpořených akcí	Počet akcí	0	10
	Počet obcí v území realizující projekt zaměřených na volný čas obyvatel	Počet obcí	0	10
Ekonomická prosperita regionu	Počet podpořených podnikatelů/podniků	Počet podpořených projektů	0	11
	Počet podpořených začínajících podnikatelů	Počet podpořených projektů	0	4
	Počet podpořených zemědělských podnikatelů	Počet podpořených projektů	0	10
Území s rozvinutým cestovním ruchem	Délka nově vybudovaných cyklostezek/cyklotras	km	0	5
	Počet realizací vedoucích k doplnění infrastruktury pro cestovní ruch	Počet realizací	0	3
Kvalitní životní prostředí	Počet realizací vedoucích ke zlepšení životního prostředí	Počet realizací	0	8
	Revitalizovaná plocha v ha	ha	0	3



## 5. povinná příloha – Čestné prohlášení

Čestně prohlašuji, že údaje a informace uvedené v žádosti o podporu strategie Komunitně vedeného místního rozvoje pro období 2021–2027 (Koncepční část) jsou pravdivé.

Rovněž čestně prohlašuji, že údaje uvedené v žádosti o podporu strategie Komunitně vedeného místního rozvoje pro období 2021–2027 (Koncepční část) jsou shodné s údaji poskytnutými v rámci procesu kontroly dodržování standardů MAS.

V Hrušovanech nad Jevišovkou dne .....

.....  
statutární zástupce Ing. Bronislav Prudký